

摘藻堂四庫全書薈要

集部

欽定四庫全書薈要

集部

御選歷代詩餘卷四

五

詳校官編修臣汪鏞



欽定四庫全書薈要

御選歷代詩餘卷四目錄

起四十字至
四十一字

生查子

韓偓

牛希濟 二首

魏承班

歐陽彬

劉侍讀



歐陽修

晏幾道

五首

秦觀

晁補之

二首

毛滂

四首

王觀

周紫芝

三首

呂渭老

二首

方喬

向子諲

三首

趙師俠

三首

呂本中

楊无咎

辛棄疾

五首

姚寬

程垓

洪适

趙礪老

二首

劉克莊

管鑑

魏子敬

岳珂

陸游

二首

楊炎

高觀國 二首

韓澆 三首

汪莘

李廷忠

吳文英 二首

莫崙

李萊老

李彭老

無名氏

李清照

朱淑真

陸游妾

金章宗

韓玉

王子可

仇遠

彭元遜

劉基

五首

顧志

葉小鸞

王微

醉公子

顧夔

二首

尹鶚

酒泉子

温庭筠 二首

牛希濟

毛熙震 二首

前調 又一體

孫光憲

前調 又一體

顧夔

楊柳枝 又一體

顧夔

無名氏

葛長庚

醉花間

毛文錫 二首

春光好 又一體

和凝

歐陽炯 三首

張元幹

女冠子

溫庭筠 二首

韋莊 二首

薛昭蘊 二首

牛嶠 三首

歐陽炯

毛熙震二首

李珣

孫光憲二首

張泌

酒泉子 又一體

溫庭筠

韋莊

顧夔

紗牕恨

毛文錫

玉蝴蝶

溫庭筠

上行杯
又一體

韋莊

中興樂

毛文錫

憶秦娥 又一體

張先

落梅風 又一體

張先

訴衷情 又一體

魏承班

生查子 又一體

孫光憲 三首

御選歷代詩餘卷四目錄

欽定四庫全書會要卷二萬六百八十二集部

御選歷代詩餘卷四

起四十字至四十一字

生查子

查本榼梨之榼與浮槎事無涉雙調四十字

生查子

韓偓

侍女動妝奩故故驚人睡那知本未眠背面偷垂淚
嬾卸鳳凰釵羞入鴛鴦被時復見殘燈和煙墜金穗

前調

牛希濟

春山煙欲收天淡星稀小殘月臉邊明別淚臨清曉
語多情未了回首猶重道記得綠羅裙處處憐芳草

前調

牛希濟

新月曲如睂未有團圞意紅豆不堪看滿眼相思淚
終日擘桃穰人在心兒裏兩朵隔牆花早晚成連理

前調

魏承班

煙雨晚晴天零落花無語難話此時心梁燕雙來去
琴韻對薰風有恨和情撫腸斷斷絃頻淚滴黃金縷

前調

歐陽彬

竟日畫堂歡入夜重開宴翦燭蠟煙香促席花光顫
待得月華來滿院如鋪練門外簇驂騶直待更深散

前調

失名

劉侍讀

深秋更漏長滴盡銀臺燭獨步出幽閨月晃波澄綠
菱荷風乍觸一對鴛鴦宿虛掉玉釵驚驚起還相續

前調

歐陽修

含羞整翠鬟得意頻相顧鴈柱十三絃一一春鶯語

嬌雲容易飛夢斷知何處深院鎖黃昏陣陣芭蕉雨

前調

晏幾道

金鞍美少年去躍青驄馬牽繫玉樓人繡被春寒夜
消息未歸來寒食梨花謝無處說相思背面鞦韆下

前調

晏幾道

輕輕製舞衣小小裁歌扇三月柳濃時又向津亭見
垂淚送行人濕破紅妝面玉指袖中彈一曲清商怨

前調

晏幾道

紅塵陌上遊碧柳堤邊住纔趁彩雲來又逐飛花去
深深美酒家曲曲幽香路風月有情時總是相逢處

前調

晏幾道

長恨涉江遙移近溪頭住閒蕩木蘭舟臥入雙鴛浦
無端輕薄雲暗作廉纖雨翠袖不勝寒欲向荷花語

前調

晏幾道

春從何處歸試向溪邊問岸柳弄嬌黃隴麥回青潤
多情美少年屈指芳菲近誰寄嶺頭梅未報江南信

前調

秦觀

省黛遠山長新柳開青眼樓閣斷霞明羅幕春寒淺
杯嫌玉漏遲燭厭金刀翦月色忽飛來花影和簾捲

前調

夏日
即事

晁補之

永日向人妍百合忘憂草午枕夢初回遠柳蟬聲杳
鮮井出冰泉洗淪煩襟了却挂小簾鈎一縷爐煙裊

前調

晁補之

夜飲別佳人梅小猶飄雪忍淚一春愁過却花時節

相見話相思重與臨風月休似那回時無事還輕別

前調

毛滂

日照小牕紗風動重簾繡寶炷暮雲迷曲沼晴漪皺
煙暖柳惺忪雪盡梅清瘦恰是可憐時好似花穠後

前調 九日

毛滂

鱸蟹正肥時煙雨新涼日露蕊鬱金黃雲液葡萄碧
此日古為佳此醉君寧惜高挂水晶簾盡放秋光入

前調

毛滂

釵上燕猶寒勝裏紅偏小恰有爾多春不許羣花笑
酒面粉酥融香袖金泥罩芳意已潛通殘雪猶相照

前調

毛滂

花地錦斑殘月箔凌波亂鬪鴨玉闌傍撲獸金爐畔
小醉奈春何輕夢催雲散却步蕙蘭中應被鴛鴦見

前調

王觀

關山夢裏長塞鴈音書少兩鬢可憐青一夜容顏老
歸傍碧紗牕說與人人道真個別離難不似相逢好

前調

周紫芝

春寒入翠帷月淡雲來去院落半晴天風撼梨花樹
人醉掩金鋪閒倚秋千柱滿眼是相思無說相思處

前調

周紫芝

青絲結曉鬟臨鏡心情嬾知為曉愁濃畫得雙蛾淺
柳困玉樓空花落紅牕暖相對語春愁只有春歸燕

前調

周紫芝

金鞍欲別時芳草溪邊渡不忍在西樓怕看來時路

簾幙捲東風燕子雙雙語薄倖不歸來冷落春情緒

前調

呂渭老

攤錢臨小牕撲蝶穿斜徑醉戲晚風前吹亂連枝影
別來秋夜長夢到金屏近腸斷一聲雞殘月懸朝鏡

前調

呂渭老

雙鬟綠髮齊多笑媽紅落穿竹過西齋問字時偷學
嬌慵不慣羞同倚闌干角屈指數元宵燈火堪行樂

前調

贈紫竹

方喬

晨鶯不住啼故喚愁人起無力曉妝慵閒弄荷錢水
欲呼女伴來鬪草花陰裏嬌極不成狂更向屏山倚

前調

向子諲

近似月當懷遠似花藏霧好是月明時同醉花深處
看花不自持對月空相顧願學月頻圓莫作花飛去

前調

向子諲

相思嬾下牀春夢迷蝴蝶入柳又穿花去去輕如葉
可堪歧路長不道關山隔無賴是黃鸝喚起空愁絕

前調

向子諲

娟娟月入眉整整雲歸鬢鏡裏弄妝遲簾外花移影
斜窺秋水長軟語春鶯近無計奈情何只有相思分

前調

別王希白

趙師俠

梅從隴首傳柳向郵亭折鴛瓦曉霜濃掠面凝寒色
相逢意便親欲去如何說我亦是行人更與行人別

前調

陽春亭

趙師俠

遲遲春晝長冉冉東風軟寒食乍晴天紅紫芳菲徧

前峰積翠橫新漲
接藍遠向晚淡煙迷一段屏山展

前調

鐵壚

趙師俠

春光不肯留風雨催將去
紅逐故園塵綠滿江南樹
陰晴寒食天寂寞西郊路
芳草織新愁悵望人何處

前調

呂本中

雙雙小鳳斜淡淡鴉兒穩
一曲渭城歌柳色饒春恨
離觴洗別愁酒盡愁難盡
寶瑟鴈縱橫誰寄天涯信

前調

楊无咎

秋來愁更深黛拂雙蛾淺翠袖怯春寒修竹蕭蕭晚
此意有誰知恨與孤鴻遠小立背西風又是重門掩

前調

再和楊
民瞻

辛棄疾

誰傾滄海珠簸弄千明月喚取酒邊來軟語裁春雪
人間無鳳凰空費穿雲笛醉裏却歸來松菊陶潛宅

前調

辛棄疾

去年燕子來繡戶深深處花徑得泥歸都把琴書污
今年燕子來誰聽呢喃語不見捲簾人一陣黃昏雨

前調

獨遊
西巖

辛棄疾

溪邊照影行天在清溪底
天上有行雲人在行雲裏
高歌誰和予空谷清音起
非鬼亦非仙一曲桃花水

前調

辛棄疾

青山招不來偃蹇誰憐汝
歲晚太寒生喚我溪頭住
山頭明月來本在天高處
夜夜入清溪聽讀離騷去

前調

辛棄疾

青山非不佳未解留儂住
赤脚踏層冰為愛清溪故

朝來山鳥啼勸上山高處我意不關渠自在尋詩去

前調

姚寬

郎如陌上塵妾似堤邊絮相見兩悠揚蹤跡無尋處
酒面撲春風淚眼零秋雨過了別離時還解相思否

前調

程垓

溪光曲曲村花影重重樹風物小桃源春事還如許
情知送客來又作尋芳去可惜一春詩總為閒愁賦

前調

洪适

桃疎蝶惜香柳困鶯銜絮日影過簾旌多少閒愁緒
紅綻武陵溪綠暗章臺路春色似行人無意花間住

前調

答洪丞相
謝送小冠

趙礪老

章甫不如人翠綰垂楊縷纖手送來時羅帕緘香霧
貂蟬嬾上頭渭水知何處風月共垂竿脫帽須親付

前調

再和水
相謝冠

趙礪老

金門一免時離緒紛如縷想像切雲高曉日昏羅霧
我冠補衮人不是無心處欲效貢公彈衣鉢知誰付

前調

劉克莊

繁燈奪霽華
戲鼓侵明發
物色舊時同
情味中年別
淺畫鏡中眉
深拜樓中月
人散市聲收
漸入愁時節

前調

管鑑

天教百媚生
賦得多情怨
背整玉搔頭
寬了黃金釧
情隨歌意深
故故回嬌盼
不是不相知
只為難相見

前調

魏子敬

愁盈鏡裏山
心疊琴中恨
露濕玉闌秋
香伴金屏冷

雲歸月正圓鴈到人無信孤損鳳凰釵立盡梧桐影

前調

岳珂

芙蓉清夜遊楊柳黃昏約小院碧苔深潤透雙鴛薄
暖玉慣春嬌菽菽花鈿落缺月故窺人影轉闌干角

前調

陸游

還山荷主恩聊試扶犁手新結小茅茨恰占清江口
風塵不化衣鄰曲常持酒那似宦遊時折盡長亭柳

前調

陸游

梁空燕委巢院靜鳩催雨香潤上朝衣客少閒譚麈
鬢邊千縷絲不是吳蠶吐孤夢泛瀟湘月落聞柔櫓

前調

楊炎

金蓮照夜紅玉腕扶春碧曲妙過行雲人好欺花色
歡生酒面濃笑染爐香濕飲盡十玻瓈月墮東方白

前調

梅

高觀國

香驚楚驛寒瘦倚湘筠暮一笛已黃昏片月尤清楚
沉沉冰玉魂漠漠煙雲浦酸淚不成彈又向春心聚

前調 詠芹

高觀國

野泉春吐芽泥濕隨飛燕碧澗一杯羹夜韭無人翦
玉釵和露香鵝管隨春軟野意重殷勤持以君王獻

前調 梅溪

韓流

霜葉柳塘風煙蕊梅溪渡茅屋問村醪未許空歸去
倚杖小徘徊寫我吟邊句醉眼復何之落日孤鴻處

前調

韓流

山意入春晴都是梅和柳白白與青青日映風前酒

歸去也如何路上休回首各自做新年柳裊梅枝瘦

前調

韓 流

晴色入青山更見飛花晚不是怕登臨自是心情嬾
試擘小紅牋與寫天涯怨杜宇一聲春樓下滄波遠

前調

汪 莘

春來春色佳秋至秋光好無計奈春歸又看秋光老
去年飛雪時病與梅花道來歲雪飛時為把金尊倒

前調

薔 薇

李廷忠

玉女翠帷薰香粉開妝面不是占春遲羞被羣花見
纖手織柔條絳雪飛千片流入紫金卮未許停歌扇

前調

稽山
對雪

吳文英

暮雲千萬重寒夢家鄉遠愁見越溪孃鏡裏梅花面
醉情啼枕冰往事分釵燕三月灞陵橋心翦東風亂

前調

秋社

吳文英

當樓月半匿曾買菱花處愁影背闌干素髮殘風露
神前雞酒盟歌斷秋香戶泥落畫梁空夢想青春語

前調

莫 崙

三兩信涼風七八分圓月愁緒到今年又與前年別
衾單容易寒燭暗相將滅欲識此時情聽取鳴蛩說

前調

李萊老

妾情歌柳枝郎意憐桃葉羅帶綰同心誰信愁千結
樓上數殘更馬上看新月繡被怨春寒怕學鴛鴦疊

前調

李彭老

羅襦隱繡茸玉合銷紅豆深院落梅鈿寒峭收燈後

心事卜金錢月上鶯黃柳拜了夜香休翠被聽春漏

前調

無名氏

閒倚曲屏風試寫相思字不道極多情却是渾無思
笑近短牆陰拋箇青梅子苔上印鈎彎邂逅難忘此

前調

宋媛
李清照

年年玉鏡臺梅蕊宮妝困今歲不歸來怕見江南信
酒從別後踈淚向愁中盡遙想楚雲深人遠天涯近

前調

宋媛
朱淑真

寒食不多時幾日東風惡無緒倦尋芳閒却秋千索
玉減翠腰支病怯羅衣薄不忍捲簾看寂寞梨花落

前調

陸游妾

只知眉上愁不識愁來路牕外有芭蕉陣陣黃昏雨
曉起理殘妝整頓教愁去不合畫春山依舊留愁住

前調

有擘橙為軟
金杯者賦之

金章宗

風流紫府郎痛飲烏紗岸柔軟九迴腸冷怯玻璃盞
纖纖白玉葱分破黃金彈借取洞庭春飛上桃花面

前調

韓玉

裙拖簇石榴髻綰偏荷葉頭上短金釵輕重還相壓
輕顰月入眉淺笑花生頰夫婿不風流取次看承別

前調

王予可

夜色明河靜風好來千里水殿謫仙人皓齒清歌起
前聲金筍中後聲銀河底一夜嶺頭雲繞徧樓前水

前調

仇遠

釵頭綴玉螿耿耿東牕曉京洛少年遊猶恨歸來早

寒食正梨花古道多芳草今夜試青燈依舊雙花小

前調

彭元遜

癡多故惱人妝晚翻嫌促祇為眼波長嗔笑嬌難觸
春心不肯深春睡何曾足莫待柳花飛飛去無拘束

前調

劉基

槐雲墮墜髮柳露酣啼眼深院有佳人坐惜芳菲晚
素手理瑤琴曲罷空長歎竚立望青霄愁永清宵短

前調

劉基

東風為愛花著意吹原野穠豔正堪憐何忍輕吹謝
悶損玉樓人獨立花枝下微睇斂雙蛾紅淚和花灑

前調

集句
三首

劉基

青山欲暮時暝色生寒樹不奈客愁多復送王孫去
澗底寂無人暗谷疑風雨耿耿夜何長月落聞津鼓

前調

劉基

春風能幾時柳色看猶淺蝴蝶夢中飛跡與孤雲遠
明月照花枝入夜愁難遣形影自相憐不及銜泥燕

前調

劉基

愁多夢不成坐對銀缸曉輕袖拂花妝驚起雙棲鳥
出戶獨徬徨煙裏看鴻小日下四山陰輾轉傷懷抱

前調

臘梅

顧志

幽香度月遲瘦骨凌霜老瀟灑自天然驛路花開早
從教纖手裁眉黛晨妝巧獨有歲寒心別笛聲吹曉

前調

送春

明媛

葉小鸞

風飄萬點紅零落胭脂色柳絮入簾櫳似問人愁寂

凭闌望遠山芳草連天碧深院鎖春光去盡無尋覓

前調

明妓王微

鴈過紙牕寒月到空階冷病起不堪愁夢去人初醒
猶憶少年時寄跡如萍梗一幅落梅中相攜問花影

醉公子

一名四換頭
雙調四十字

醉公子

顧夔

漠漠秋雲澹紅藕香侵檻枕倚小山屏金鋪向晚扃

睡起橫波慢，獨望情何限。衰柳數聲蟬，魂銷似去年。

前調

顧 夔

岸柳垂金線，雨晴鶯百轉。家住綠楊邊，往來多少年。
馬嘶芳草遠，高樓簾半捲。斂袖翠蛾攢，相逢爾許難。

前調

尹 鶚

暮煙籠蘚砌，戟門猶未閉。盡日醉尋春，歸來月滿身。
離鞍偎繡袂，墜巾花亂綴。何處惱佳人，檀痕衣上新。

酒泉子

此調體最多皆雙調此
為四十字之一體也

酒泉子

温庭筠

日映紗牕金鴨小屏山碧故鄉春煙靄隔背蘭缸宿
妝惆悵倚高閣千里雲影薄草初齊花又落燕雙雙

前調

温庭筠

楚女不歸樓枕小河春水月孤明風又起杏花稀玉
釵斜篆雲鬟重裙上金縷鳳八行書千里夢鴈南飛

前調

牛希濟

枕轉簟涼清曉遠鐘殘夢月光斜簾影動舊爐香夢
中說盡相思事纖手勻雙淚去年書今日意斷人腸

前調

毛熙震

閒臥繡幃慵想萬般情寵錦檀偏翹股重翠雲欹暮
天屏上春山碧映香煙霧隔蕙蘭心魂夢役斂蛾眉

前調

毛熙震

鈿匣舞鸞隱映豔紅修碧月梳斜雲鬢膩粉香寒曉
花微斂輕呵展裊釵金燕軟日初升簾半捲對妝殘

前調

又一體

孫光憲

斂態牕前裊裊雀釵拋頸燕成雙鸞對影偶新知玉
纖淡拂眉山小鏡中嗔共照翠連娟紅縹緲早妝時

前調

又一體

顧夔

羅帶縷金蘭麝煙凝魂斷畫屏欹雲鬟亂恨難任幾
回垂淚滴鴛衾薄情何處去月臨牕花滿樹信沉沉

楊柳枝

又一體雙

調四十字

楊柳枝

顧夔

秋夜香閨思寂寥，漏迢迢。鴛幃羅幌麝煙銷，燭光搖。
正憶玉郎遊蕩去，無尋處。更聞簾外雨瀟瀟，滴芭蕉。

前調

無名氏

簌簌花飛一雨殘，乍衣單。屏風數幅畫江山，水雲間。
別易會難無計，那淚潸潸。夕陽樓上凭闌干，望長安。

前調

葛長庚

接碎梅花一斷腸，送斜陽。風煙縹緲月微茫，又昏黃。

平野寒蕪何處斷接天長短籬淺水橘青黃度清香

醉花間

雙調四十一字後段
平仄稍異不分體

醉花間

毛文錫

休相問怕相問相問還添恨春水滿塘生瀉瀉還相趁
昨夜雨霏霏臨明寒一陣偏憶戍樓人久絕邊庭信

前調

毛文錫

深相憶莫相憶相憶情難極銀漢是紅牆一帶遙相隔

金盤珠露滴兩岸榆花白風搖玉珮清今夕爲何夕
春光好

又一體雙調四十一字換頭平仄稍異無分體也

春光好

和凝

蘋葉輕杏花明畫船輕雙浴鴛鴦出綠汀棹歌聲春
水無風無浪春天半雨半晴紅粉相隨南浦晚幾含情

前調

歐陽炯

磧香散渚冰融暖空濛飛絮悠揚徧遠空惹輕風柳

眼煙來點綠花心日與妝紅黃雀錦鸞相對舞近簾櫳

前調

歐陽炯

花滴露柳搖煙豔陽天雨霽山櫻紅欲爛谷鶯遷
飲處交飛玉笋遊時倒把金鞭風颭九衢榆葉動簇金錢

前調

歐陽炯

雞樹綠鳳池清滿神京玉兔宮前金榜出列仙名
曼雪羅袍接武團花駿馬驕行開宴錦江遊爛漫柳煙輕

前調

張元幹

疎雨洗細風吹淡黃時不分小亭芳草綠映簾低樓
下十二層梯日光影裏鶯啼倚徧闌干看盡柳憶腰肢
女冠子

雙調四
十一字

女冠子

溫庭筠

霞帔雲髮鈿鏡仙容似雪畫愁眉遮語迴輕扇含羞下
繡幃玉樓相望久花洞恨來遲早晚乘鸞去莫相遺

前調

溫庭筠

含嬌含笑宿翠殘紅窈窕鬢如蟬寒玉簪秋水輕紗捲
碧煙 雪胸鸞鏡裏琪樹鳳樓前寄語青娥伴早求仙

前調

韋莊

昨夜夜半枕上分明夢見語多時依舊桃花面頰低柳
葉眉 半羞還半喜欲去又依依覺來知是夢不勝悲

前調

韋莊

四月十七正是去年今日別君時忍淚佯低面含羞半
斂眉 不知魂已斷空有夢相隨除却天邊月没人知

前調

薛昭蘊

求仙去也翠鈿盡捨入岳巒露捲黃羅帔雲雕白
玉冠野煙溪洞冷林月石橋寒夜靜松風下禮天壇

前調

薛昭蘊

雲羅霧縠新授明威法錄降真函髻綰青絲髮冠抽碧
玉簪往來雲過五去住島經三正遇劉郎使啓瑤緘

前調

牛嶠

錦江煙水卓女燒春濃美小檀霞繡帶芙蓉帳金釵芍

藥花 額黃侵膩髮臂釧透紅紗柳暗鶯啼處認郎家

前調

牛嶠

星冠霞帔住在蕊珠宮裏珮丁當明翠搖蟬翼纖袿理
宿妝 醮壇春草綠藥院杏花香青鳥傳心事寄劉郎

前調

牛嶠

雙飛雙舞春晝後園鶯語卷羅幃錦字書封了銀河鴈
過遲 鴛鴦排寶帳豆蔻繡連枝不語勻珠淚落花時

前調

歐陽炯

秋宵秋月一朶荷花初發照前池
搖曳熏香夜嬋娟對鏡時
蕊中千點淚心裏萬條絲
恰似輕盈女好風姿

前調

毛熙震

碧桃紅杏遲日媚籠光影彩霞深
香暖熏鶯語風清引鶴音
翠鬟冠玉葉霓袖捧瑤琴
應共吹簫侶暗相尋

前調

毛熙震

修蛾慢臉不語檀心一點小山妝
蟬鬢低含綠羅衣澹拂黃
悶來深院裏閒步落花傍
纖手輕輕整玉鑪香

前調

李珣

星高月午丹桂青松深處
醮壇開金磬敲清露珠幢立
翠苔步虛聲縹緲想像思
徘徊曉天歸路去指蓬萊

前調

孫光憲

蕙風芝露壇際殘香輕度
蕊珠宮苔點分圓碧桃花破
淺紅品流巫峽外名籍紫微中
真侶墉城會夢魂通

前調

孫光憲

淡花瘦玉依約神仙妝束
佩瓊文瑞露通宵貯幽香盡

日焚 碧紗籠絳節 黃藕冠濃雲 勿以吹簫伴不同羣

前調

張泌

露華煙草寂寞五雲三島正 春深貌減潛銷玉香殘尚
惹襟 竹疎虛檻靜松密醮壇陰 何事劉郎去信沉沉
酒泉子

又一體雙調
四十一字

酒泉子

温庭筠

羅帶惹香猶憶別時紅豆淚痕新 金縷舊斷離腸一

雙嬌燕語雕梁還是去年時節綠楊濃芳草歇柳花狂

前調

韋莊

月落星沉樓上美人春睡綠雲輕金枕膩畫屏深子
規啼破相思夢曙色東風纔動柳煙輕花露重思難任

前調

顧夔

楊柳舞風輕惹春煙殘雨杏花愁鶯正語畫樓東錦
度寂寞思無窮還是不知消息鏡塵生珠淚滴損儀容

紗牕恨

雙調四
十一字

紗牕恨

毛文錫

新春燕子還來至一雙飛
壘巢泥濕時時墜
浣人衣

後園裏看百花發
香風拂繡戶
金扉月照紗牕
恨依依

玉蝴蝶

雙調四
十一字

玉蝴蝶

溫庭筠

秋風淒切傷離
行客未歸時
塞外草先衰
江南鴈到遲

芙蓉彫嫩臉楊柳隋新眉
搖落使人悲斷腸誰得知

上行杯

又一體雙調
四十一字

上行杯

韋莊

芳草灞陵春岸柳煙深滿樓絃管一曲離歌腸寸斷
今夜送君千萬紅鏤玉盤金鏤醞須勸珍重意莫辭滿
中興樂

雙調四
十一字

中興樂

毛文錫

豆蔻花繁煙豔深
丁香軟結同心翠
鬟女相與共淘金
紅蕉葉裏猩猩語
鴛鴦浦鏡中鸞舞
絲雨隔荔枝陰
憶秦娥

又一體雙調
四十一字

憶秦娥

張先

參差竹吹斷相思曲
情不足西北有樓窮
遠目憶茗
溪寒影透清玉秋
鴈南飛速菰草綠
應下溪頭沙上宿

落梅風

又一體雙調
四十一字

落梅風

張先

宮煙如水濕芳晨
梅似雪相親
數枝春惹香塵
壽陽嬌面偏憐
惜妝成一片花
新鏡中重把玉
纖勻酒初醺
訴衷情

又一體雙調
四十一字

訴衷情

魏承班

春情滿眼臉紅銷
嬌妒索人饒
星靨小玉璫
搖幾共醉
春朝別後憶
纖腰夢魂勞
如今風葉又蕭蕭
恨迢迢
生查子

又一體雙調
四十一字

生查子

孫光憲

寂寞掩朱門
正是天將暮
黯澹小庭中
滴滴梧桐雨
繡工夫牽心緒
配盡鴛鴦縷
待得没人時
偎倚論私語

前調

孫光憲

清曉牡丹芳紅豔凝金蕊乍占錦江春永認笙歌地
感人心為物瑞爛漫煙花裏戴上玉釵時迴與凡花異

前調

孫光憲

密雨阻佳期盡日凝然坐簾外正淋漓不覺愁如鎖
夢難裁心欲破淚逐簷聲隋想得玉人情也合思量我

御選歷代詩餘卷四

欽定四庫全書薈要

御選歷代詩餘卷五目錄

四十一
字

點絳脣

寇準

趙抃

王禹偁

韓琦

晏幾道

四首

蘇軾 二首

黃庭堅

秦觀

賀鑄

毛滂 四首

舒亶

王安禮

蘇庠

蘇過

周紫芝

謝逸

廖行之

周邦彥

四首

曹組

五首

呂渭老

何籀

二首

蔡伸 三首

葉夢得

王庭珪

汪藻

趙師俠

王十朋 三首

趙鼎 二首

朱翌

張元幹 三首

張掄 二首

曾覲

侯寘

曾惇

朱雍

辛棄疾

周必大 二首

姜夔

呂勝己

二首

袁去華

二首

吳玕

趙彥端

四首

管鑑

陸游

張輯

二首

王炎

俞灝

高觀國
二首

史達祖

汪莘
二首

楊澤民

盧炳

吳文英
四首

陳允平

三首

周密

張炎

石孝友

二首

方有聞

趙君舉

王茂孫

吳大有

李銓

寇寺丞

無名氏
二首

舒氏

魏氏

李清照
二首

朱淑真

段克己

李俊民 二首

元好問 二首

張弘範 二首

程鉅夫

劉敏中

王恽

詹正

白樸

蒲道源

蕭允之

曾允元

張翥

劉基

楊基

二首

楊慎

吳子孝

二首

王慎中

焦竑

王衡 二首

陳繼儒 四首

施紹莘 二首

葉小鸞 二首

張引元

御選歷代詩餘卷五目錄

欽定四庫全書薈要卷二萬六百八十三

集部

御選歷代詩餘卷五

四十一
一字

點絳脣

取江淹詩明珠點絳脣之句一名點櫻桃一名沙頭雨一名南浦月一名一痕沙雙調四十一字

點絳脣

寇準

小陌輕寒社公雨足東風慢定巢新燕濕雨穿花轉
象尺熏爐拂曉停針線愁蛾淺飛紅零亂側臥珠簾捲

前調

趙抃

秋氣微涼夢迴明月穿簾幕井梧蕭索正遶南枝鵲
寶瑟塵生金鴈空零落情無託鬢雲慵掠不似伊恩薄

前調

王禹偁

雨恨雲愁江南依舊稱佳麗水村漁市一縷孤煙細
天際征鴻遙認行如綴平生事此時凝睇誰念凭闌意

前調

韓琦

病起懨懨庭前花影添憔悴亂紅飄砌滴盡珍珠淚
惆悵春時誰向花前醉愁無際武陵凝睇人遠波空翠

前調

晏幾道

明日征鞭又將南陌垂楊折自憐輕別拚得音塵絕
杏子枝邊倚徧闌干月依前缺去年時節舊事無人說

前調

晏幾道

妝席相逢旋勻紅淚歌金縷意中曾許欲共吹花去
長愛荷香柳色殷橋路留人住淡煙微雨好箇雙棲處

前調

晏幾道

花信來時恨無人似花依舊又成春瘦折斷門前柳

天與多情不與長相守分飛後淚痕和酒沾了雙羅袖

前調

晏幾道

湖上西風露花啼處秋香老謝家春草唱得清商好

笑倚蘭舟轉盡新聲了煙波渺暮雲稀少一點涼蟾小

前調

杭州

蘇軾

閒倚胡牀庾公樓外峰千朵與誰同坐明月清風我

別乘一來有唱終須和還知麼自從添箇風月平分破

前調

蘇軾

月轉烏啼畫堂宮徵生離恨美人愁悶不管羅衣褪

清淚斑斑揮斷柔腸寸嗔人問背燈偷搵拭盡殘妝粉

前調

重九寄
嗣直弟

黃庭堅

濁酒黃花畫簾十日無秋燕夢中相見似作枯禪觀

鏡裏朱顏又減心情半江山遠登高人健寄語東飛鴈

前調

秦觀

醉漾輕舟信流引到花深處塵緣相誤無計花間住

煙水茫茫回首斜陽暮山無數亂紅如雨不記來時路

前調

賀鑄

紅杏飄香柳含煙翠拖金縷水邊朱戶門掩黃昏雨

燭影搖紅一枕傷情緒歸不去秦樓何處芳草迷歸路

前調

毛滂

柏葉春醅為君競酌玻璃盞玉簫牙管人意如春暖
髮綠長留不使韶華晚春無限碧桃花畔笑看蓬萊淺

前調

毛滂

何處君家蟠桃花下瑤池畔日遲煙暖留得春長遠

幾見花開一任年光換今年見明年重見春色如人面

前調

復尋舊
遊不果

毛滂

小院重簾那回來處花相向遲遲一晌記得春模樣

昨夜月明應照芙蓉帳空凝望蜂勞蝶攘誰在花枝上

前調

惠山夜月
贈鼓琴者

毛滂

繡嶺橫秋玉螭吹暑迎涼氣碧崖流水流入春葱指

半倚朱顏微蹙連環珥通深意月明風細分付知音耳

前調

湖上
聞樂

舒亶

紫霧香濃翠華風轉花隨輦洞天雲暝一片笙歌遠
水殿龍舟憶侍瑤池宴閒庭院夢迴春半雲鬢無人見

前調

縣齋

王安禮

秋晚寒齋藜牀香篆橫輕霧閒愁幾許夢逐芭蕉雨
雲外征鴻似替幽人語歸不去亂山無數斜日荒城鼓

前調

蘇庠

冰勒輕颺綠痕初漲迴塘水柳洲煙際白鷺翹沙嘴
清直青蓑未咸沼彈貴雲濤裏醉抵蓬底不屬人間世

前調

蘇過

新月娟娟夜寒江靜山銜斗起來搔首梅影橫牕瘦
好箇霜天閒却傳杯手君知否亂鴉啼後歸興濃於酒

前調

桃花落
盡賦此

周紫芝

燕子風高小桃枝上花無數亂溪深處滿地飛紅雨
喚得春來又送春歸去渾無緒劉郎前度空記來時路

前調

謝逸

金氣秋分風清露冷秋期半涼蟾光滿桂子飄香遠

素練寬衣仙仗明飛觀霓裳亂銀橋人散吹徹昭華琯

前調

送人歸
新城

廖行之

音信西來匆匆思作東歸計別懷縈繫為箇人留滯
尊酒團圞莫惜通宵醉還來未滿期君至只在初三是

前調

周邦彥

孤館迢迢暮天草露沾衣潤夜來秋近月暈通風信
今日原頭黃葉飛成陣知人悶故來相趁共結臨歧恨

前調

周邦彥

征騎初停酒行莫放離歌舉柳汀蓮浦看盡江南路
苦恨斜陽冉冉催人去空回顧淡煙橫素不見揚鞭處

前調

周邦彥

臺上披襟快風一瞬收殘雨柳絲輕舉蛛網黏飛絮
極目平蕪應是春歸處愁凝佇楚歌聲苦村落黃昏鼓

前調

周邦彥

遼鶴歸來故鄉多少傷情地短書不寄魚浪空千里
憑仗桃根說與相思意愁無際舊時衣袂猶有東風淚

前調

射 詠御

曹 組

秋勁風高暗知斗力添
弓面靶分筠幹月到天心滿
白羽流星飛上黃金盃
龍沙鴈雲邊驚散壓盡天山箭

前調

曹 組

霜落吳江萬畦香
稻來場圃夜村春黍草屋寒燈雨
玉粒長腰沉水溫
溫注相留住共抄雲子更聽歌聲度

前調

燭

曹 組

蜜炬高烧寶刀時
翦金花碎照人歡醉也照人無睡

待得灰心陪盡千行淚
籠紗裏夜涼如水猶喜長成對

前調

曹組

雲透斜陽半樓紅影明
牕戶暮山無數歸鴈愁邊去

十里平蕪花遠重重樹
空凝佇故人何處可惜春將暮

前調

曹組

沉醉歸來洞房燈火間
相照夜寒猶峭信意和衣倒

春夢雖多好夢常常少
紗牕曉鳳幃人悄花外空啼鳥

前調

聖節鼓
子詞

呂渭老

扇列紅鸞赭黃日色明金殿御香葱蒨寶仗香風暝
咫尺天顏九奏朝陽管羣臣宴醉霞凝面午漏傳宮箭

前調

何 籀

春雨濛濛淡煙深鎖垂楊院暝風輕扇落盡桃花片
薄倖不來前事思量徧無由見淚痕如線界破殘妝面

前調

何 籀

鶯踏花翻亂紅堆徑無人埽杜鵑來了梅子枝頭小
撥盡琵琶總是相思調知音少暗傷懷抱門掩青春老

前調

登歷陽
連雲觀

蔡伸

水遶孤城亂山深鎖橫江路帆歸別浦冉冉蘭橈暮
人在天涯鴈背南雲去空凝佇鳳樓何處煙霧迷津渡

前調

蔡伸

香雪飄零暎風著柳籠絲雨惱人情緒春事還如許

寶勒朱輪共結尋芳侶東郊路亂紅深處醉拍黃金纓

前調

梅

蔡伸

綠萼冰花數枝清影橫踈牖玉肌清瘦夜久輕寒透

忍使孤芳攀折他人手人歸後斷腸回首空有香盈袖

前調

葉夢得

高柳蕭蕭睡餘已覺西風勁小牕人靜浙瀝生秋聽

底事多情欲與流年競殘雲暝墜巾幘整獨立芝蘭徑

前調

上元鼓
子詞

王庭珪

玉漏春遲鐵闌金鎖星橋夜暗塵隨馬明月應無價

天半朱樓銀漢星光射更深也翠蛾如畫猶在涼蟾下

前調

汪藻

高柳蟬嘶採菱歌斷秋風起晚雲如髻湖上山橫翠

簾捲西樓過雨涼生袂天如水畫樓十二有箇人同倚

前調

趙師俠

漠漠春陰褪花時候餘寒峭數聲幽鳥喚起簾櫳曉

雲鬢慵梳淡拂春山小情多少亂縈愁抱風裏垂楊裊

前調

醉醺

王十朋

野態芳姿枝頭占得春長久怕鈎衣袖不放攀花手

試問東風花似當時否還依舊謫仙去後風月今誰有

前調

梅

王十朋

雪徑深深北枝貪睡南枝醒暗香踈影孤壓羣芳頂

玉豔冰姿妝點園林景凭闌詠月明溪靜憶昔林和靖

前調

瑞香
花

王十朋

欄檻陰沉紫雲呈瑞餘寒凜捲簾欹枕香逼幽人寢

入夢何年廬阜間名稔風流甚阿誰題品喚作熏籠錦

前調

趙鼎

惜別傷離此生此會無重數故人何處還送春歸去

美酒一杯誰解歌金縷無情緒淡煙疎雨花落空庭暮

前調

趙鼎

香冷金爐夢回鴛帳餘香嫩更無人問一枕江南恨

消瘦休文頓覺春衫褪清明近杏花吹盡薄暮東風緊

前調

朱翌

流水泠泠斷橋橫路梅枝亞雪花飛下渾似江南畫

白壁青錢欲買春無價歸來也西風平野一點香隨馬

前調

張元幹

清夜沉沉暗蛩啼處蒼苔花落乍涼簾幙香繞屏山角
堪恨歸鴻情似秋雲薄書難託儘教寂寞忘了前時約

前調

秋社前一日
溪光亭雨

張元幹

山暗秋雲暝鴉接翅啼榕樹故人何處一夜溪亭雨
夢入新涼只道消殘暑還知否燕將雛去又是流年度

前調

張元幹

春曉輕雷采蘋洲上清明雨亂雲遮樹黯淡江村路
今夜歸舟綠潤紅香處遙山暮畫樓何許喚取潮回去

前調

張掄

何處春來惠風初自東郊至柳條花蕊迤邐爭明媚
造化難窮誰曉幽微理都來是自然天地一點沖和氣

前調

賞花

張掄

花滿名園萬紅千翠交相映畫闌幽徑行樂迷芳景
惟有幽人不與浮華競便幽靜興來獨飲花下風吹醒

前調

曾覲

壁月香風萬家簾幙煙如晝鬧蛾雪柳人似梅花瘦

行樂清時莫惜笙歌奏更闌後滿斟金斗且醉厭厭酒

前調

侯寘

約莫香來倚闌低瞰花如雪怨深愁絕瘦似年時節

歲一相逢常是匆匆別歌壺缺又還吹徹笛裏關山月

前調

曾惇

九日傳杯要攜佳客棲霞去滿城風雨記得潘郎句

紫菊紅萸何意留儂住愁如許暮煙一縷正在歸時路

前調

梅

朱雍

輕豔盈盈相逢曾向寒溪路惜飄零處無計禁春雨
素影參差人在瓊城步危闌暮年光催度特地香留住

前調

辛棄疾

隱隱輕雷雨聲不受春回護落梅如許吹盡牆邊去
春水無情礙斷溪南路憑誰訴寄聲傳語沒箇人知處

前調

次葛守韻

周必大

報答風光滿傾瓊液休思睡亂鶯聲碎來往甘棠底
太守新詞解釋無窮意高歌起浮雲閒事渾付煙中翠

前調

七夕趙富文席上

周必大

秋夜乘槎客星容到天孫渚眼波微注將謂牽牛渡
見了還非重理霓裳舞雖無誤幾年一遇莫訝周郎顧

前調

姜夔

燕鴈無心太湖西畔隨雲去數峰清苦商略黃昏雨
第四橋邊擬共天隨住今何許凭闌懷古殘柳參差舞

前調

長沙送同官先歸邵武

呂勝己

滿路梅花為誰開徧春風萼短亭蕭索草草傳杯酌

送子先歸我羨遼東鶴他年約瘦藤芒屨與子同丘壑

前調

呂勝已

一葉扁舟浮家來向江邊住這回歸去作箇漁樵侶

不掛征帆也莫搖雙櫓天涯路雲山煙渚總是留人處

前調

登郢州
城樓

袁去華

樓檻凌風四邊渾是青山繞水空相照天末歸帆小

家在江南三徑都荒了何時到暗塵撲帽應被淵明笑

前調

袁去華

徒倚虛簷柳陰疎處看飛鳥水平池沼雲影閒相照

點翰舒牋字密蠅頭小還拚了路長山杳寄得愁多少

前調

塗中逢
管仲

吳琚

顛顛天涯故人相遇情如故別離何遽忍唱陽關句

我是行人更送行人去愁無據寒蟬鳴處回首斜陽暮

前調

柳

趙彥端

春到垂楊嫩黃染就金絲軟麗晴新暝湧翠千山遠

為甚年年睂向東風展閒情遣欲歸猶嬾漁笛天將晚

前調

趙彥端

護雨烘晴紫雲縹緲來深院晚寒誰見紅杏梢頭怨
絕代佳人萬里沉香殿光風轉夢餘千片猶恨相逢淺

前調

趙彥端

瓦濕鴛鴦夜深霜重江風冷月華明映清浸梅梢粉
漏斷寒濃惹起當年恨君休問鴈飛欲盡沒箇南來信

前調

趙彥端

雪霽山橫翠濤湧起千重恨砌成愁悶那更梅花褪

鳳管雲笙無不縈方寸
丁寧問淚痕羞搵界破香頰粉

前調

管鑑

去歲今朝海棠桃杏都開徧
今年花晚不恨春情淺
旋旋花開圖得春長遠
且留戀愛花心眼常與花為伴

前調

陸游

採藥歸來獨尋茅店沽新釀
暮煙千嶂處處聞漁唱
醉弄扁舟不怕黏天浪
江湖上這回踈放作箇閒人樣

前調

潘湘

張輯

來翦尊絲江頭一陣鳴蓑雨孤蓬歸路吹得蘋風暮

短髮蕭蕭笑與沙鷗語休歸去玉龍嘶處邀月過南浦

前調

張輯

帶醉歸時月華猶在吹簫處曉愁情緒忘却匆匆語

客裏風霜詩鬢空如許江南去岸花迎櫓遙隔沙頭雨

前調

崇陽
夜次

王炎

雨濕東風誰家燕子穿庭戶孤村薄暮花落春歸去

浪走天涯歸思縈心緒家何處亂山無數不記來時路

前調

俞灝

欲問東君為誰重到江頭路
斷橋薄暮香透溪雲度
細草平沙愁入淩波步
今何許怨春無語
片片隨流去

前調

高觀國

天外青鸞幾時常
向人間住斷歌零舞月上
闌陰暮
憔悴潘郎不解為花主
知何處夢雲愁雨
怕向西樓去

前調

高觀國

釣月蓬間載詩却向旗亭醉
翠蒲陰外莫放雙鷗起

水佩仙裳灑落煙雲意來相試玉綃新製要寫蓬壺記

前調

夜過西陵橋

史達祖

山月隨人翠蘋分破秋山影釣船歸盡橋外詩心迴
多少荷花不蓋鴛鴦冷西風定可憐潘鬢偏浸秦臺鏡

前調

汪莘

數朶芙蓉嫣然一笑凌清曉謝家池沼秋景偏宜少
氣挾清霜似把羣花小秋風嫋湘君來了一曲煙波渺

前調

汪莘

曉角霜天畫簾却是春天氣小園行處雙蝶相隨至

恰向梅邊又向桃邊覩孜孜地訪蘭尋蕙誰會幽人意

前調

集句

楊澤民

雨歇方塘清圓一一風荷舉棹舟南浦忘却來時路

醉拍春衫便欲隨君去猶回顧小蠻樊素更有留人處

前調

盧炳

過眼溪山向來都是經行處驂鸞人去冷落吹簫侶

小立江亭愁對蘆葭浦無情緒酒杯慵舉閒看江楓舞

前調

吳文英

推枕南牕
棟花寒入單紗
淺雨簾不捲
空礙調雛燕
一握柔葱
香染榴巾汗
音塵斷
畫羅間扇
山色天涯遠

前調

吳文英

金井空陰
枕痕歷盡
秋聲鬧
夢長難曉
月樹愁鴉
悄
梅壓蒼花
寒蝶尋香
到牕黏了
翠池春小
波冷鴛鴦覺

前調

吳文英

時霎清明
載花不過西園
路嫩陰綠
樹正是春留處

燕子重來往事東流去征衫貯舊寒一縷淚濕風簾絮

前調

越山
見梅

吳文英

春未來時酒攜不到千巖路瘦還如許晚色天寒處

無限新愁難對風前語行人去暗消春素橫笛空山暮

前調

陳允平

眉葉顰愁淚痕紅透蘭襟潤鴈聲將近須帶平安信

獨倚江樓落葉風成陣情懷悶蝶隨蜂趁滿地黃花恨

前調

陳允平

分袂情懷快風一箭輕帆舉暮煙雲浦芳草斜陽路
輸與閒鷗朝暮潮來去空凝佇小蠻樊素金屋春深處

前調

陳允平

鶯語愁春海棠風裏胭脂雨酒杯慵舉閒撲亭前絮
漠漠斜陽截斷愁來路凭闌佇滿懷離苦分付南樓鼓

前調

訪年存叟
南漪詞隱

周密

午夢初回捲簾盡放春愁去晝長無侶自對黃鸝語
絮影蘋香春在無人處移舟去未成新句一硯梨花雨

前調 芍藥

張炎

獨殿春光此花開後無花了丹青人巧不許芳心老
密影翻階曾為尋詩到竹西好采香歌香十里紅樓小

前調

石孝友

霽景澄秋晚風吹盡朝來雨夕陽煙樹萬里山光暮
一帶長川自在流今古人何處月波橫素冷浸薰葭浦

前調

石孝友

醉倚危檣望中歸思生天際山腰渚尾幾簇漁樵市

帆落西風一段蘆花水八千里錦書欲寄新鴈曾來未

前調

方有聞

七里灘邊江光漠漠山如戟漁舟一葉徑入寒煙碧

笑我塵勞羞對雙臺石身如織年年行役魚鳥渾相識

前調

趙君舉

野岸孤舟斷橋明月穿流水鴈聲嘹唳雙落行人淚

去歲吾家曾插黃花醉今那是杖藜西指看即成千里

前調
蓮房

王茂孫

折斷煙痕翠蓬初離鴛鴦浦玉纖相妒早被專房誤

乍脫青衣猶著輕羅護多情處傷心一縷都為相思苦

前調

送李
琴泉

吳大有

江上旗亭送君還是逢君處酒闌呼渡雲壓沙鷗暮

漠漠蕭蕭香凍梨花雨添愁緒斷腸柔櫓相逐寒潮去

前調

牡丹

李銓

十二紅闌帝城穀雨初晴後粉拖香透易惹春衫袖

把酒題詩遐想歡如舊花知否故人消瘦長憶同攜手

前調

夫名

寇寺丞

春睡曾騰覺時鴛被堆香煖起來猶嬾獨自情何限
深院日斜人靜花陰轉柔腸斷凭高不見芳草連天遠

前調

無名氏

燕子依依曉來總為誰歸去淡雲生處已覺賓鴻度
淺笑低顰便面機中素乘鸞女瑣牕瓊宇會有明年暑

前調

無名氏

美滿生離據鞍兀兀離腸痛舊歡新寵變作高唐夢

回首孤城依約青山擁西風送戍樓寒重初品梅花弄

前調

宋媛

舒氏

獨自臨池悶來強把闌干凭舊愁新恨耗却年時興
鷺散魚潛煙斂風初定波心靜照人如鏡少箇年時影

前調

宋媛

魏氏

波上清風畫船明月人歸後漸消殘酒獨自凭闌久
聚散匆匆此恨年年有重回首淡煙疎柳隱隱蕪城漏

前調

宋媛

李清照

蹴罷秋千起來慵整纖纖手露濃花瘦薄汗輕衣透
見有人來鞦韆剗金釵溜和羞走倚門回首却把青梅嗅

前調

李清照

寂寞深閨柔腸一寸愁千縷惜春春去幾點催花雨
倚徧闌干祇是無情緒人何處連天芳樹望斷歸來路

前調

宋媛
朱淑真

風勁雲濃暮寒無奈侵羅幙髻鬟斜掠呵手梅妝薄
少飲清歡銀燭花頻落憑蕭索春工已覺點破梅香萼

前調

晨起書
所見

段克己

愛酒淵明無錢休對黃花語一杯誰舉寂寞空歸去
屋上青山山上行雲度悠然處是中真趣欲寫還無句

前調

重陽菊
間小酌

李俊民

秋樹風高可憐憔悴門前柳白衣去後閒却持杯手
一笑相逢落帽年時友君知否南山如舊人比黃花瘦

前調

南齋
牡丹

李俊民

花恨開遲為花遲後為花惱問花開了却恨花開早

人貌年年不似花長好還知道年年人貌却笑花先老

前調

元好問

繡佛長齋半生枉伴蒲團過酒壚橫臥一蹴虛空破

頗笑張顛自謂無人和還知麼醉鄉天大小箇神仙我

前調

元好問

醉裏春歸綠牕猶唱留春住問春何處花落鶯無語

渺渺吟懷漠漠煙中樹西樓暮一簾疎雨夢裏尋春去

前調

張弘範

春日前村一枝香徹江頭路月明風度清煞西湖句
昨夜幽歡夢裏誰呼去愁如許覺來無語青鳥啼芳樹

前調

張弘範

獨上高樓恨隨春草連天去亂山無數隔斷巫陽路
信香梅花惆悵人何處愁無語野鴉煙樹一點斜陽暮

前調

送王
蓋臣

程鉅夫

綠鬢青雲王郎故是乘驄侶阿龍風度想在烏衣住
帶得春來又共春歸去江頭路美人何處官柳吹風絮

前調

劉敏中

短夢驚回北牕一陣芭蕉雨雨聲還住斜日明高樹
起望行雲送雨前山去山如霧斷虹猶怒直入山深處

前調

送董秀才

王惲

楊柳青青玉闌門外三千里秦山渭水未是銷魂地
坦臥東林恐減風雲氣功名際願君著意莫搵春閨淚

前調

墨本水仙

詹正

縞袂啼香為誰一滴春心碎淡黃輕翠不似當時態

東洛緇塵依舊交情耐空憔悴玉人何在細雨踈煙外

前調

白樸

翠水瑤池舊游曾記飛瓊伴玉笙吹斷總作空花觀
夢裏關山淚浥羅襟滿離魂亂一燈幽幔展轉秋宵半

前調

賦野
茶蘼

蒲道源

玉蕊瓏瓏繞籬盈樹知誰種碧雲堆重化作飛瓊洞
勾挽春衫裊裊珠纓弄風微動行人飛鞚著袖清香

送

前調

記夢

蕭允之

花徑相逢眼期心諾情如昨怕人疑著佯弄秋千索
知有而今何似當初莫愁難託雨鈴風鐸夢斷燈花落

前調

曾允元

一夜東風枕邊吹散愁多少數聲啼鳥夢轉紗牕曉
來是春初去是春將老長亭道一般芳草只有歸時好

前調

舟行
書見

張翥

風起雲飛蘭舟競入橫塘住惱人何處隔岸花籠霧

一水盈盈難送凌波步空相覷正如牛女隔斷銀河路

前調

劉基

昨夜三更井梧葉上聞鳴雨夢魂歸去不到思量處

為問燈花底向愁人吐花無語星河滿樹白髮三千縷

前調

鶯

楊基

何處飛來梅梢一點黃金小
晴催曉喉舌如簧巧

春夢須臾正繞江南道
空相惱被他驚覺綠徧池塘草

前調

紅白
兆

楊基

淺碧深紅是誰分染桃花片兩枝爭豔青粉牆頭見
深是娉婷淺更多嬌倩昭陽殿玉環飛燕各自東風面

前調

楊慎

雪暗江郊小燈孤館長宵半真珠醉豔凍作紅冰片

曉夢驚回畫角聲初斷南枝畔梅花開徧誰見春風面

前調

吳子孝

花信風輕為花日日芳游早曲溪繚繞歸棹情多少

日映清波良夜春寒小長空皎歌聲縹緲醉裏愁如掃

前調

吳子孝

幾日微寒霏霏小雨初晴霽青山迢遞杖履沾嵐翠
纔試春衣暖日曛人醉禽聲碎草痕都細官柳黃金綴

前調

光澤寺

王慎中

門掩青山空庭竹影門長埽一溪斜繞水氣香花草
木石幽殊禽鳥傳昏曉誰知道白雲鎖了也有人來到

前調

壽徐松山

焦竑

軒冕文章肯教換却尊前醉脚根如繫不到長安市

若問生涯笑指深山處雲鋪翠虬龍滿地有箇松千樹

前調

送陳仲醇

王衡

濕夢沉沉芭蕉雨響燈花却月兒來也人又隨潮下

最怕登高醉面秋風灑紅堪把茱萸看罷半刻重陽假

前調

王衡

刻燭呼盧西風乍急簷頭鐵故人深熱依舊朦朧別

山淡雲濃漸短愁兒髮楊花月溪橋雨滑坐到微鐘歇

前調

題金石齋

陳繼儒

有箇人家子雲草閣相如壁室虛生白雲氣堆金石

經案茶牀一縷香煙織風無力牀頭樹色遮斷游人屐

前調

陳繼儒

涼雨初晴放舟獨往游三泖寺門僧少一點鷗來攪
返入空山竹底柴門小杯兒倒燈前句好雪裏留鴻爪

前調

天池

陳繼儒

鐘鼓沉沉寺門落葉歸僧獨晚鴉初宿影亂牆頭竹
長肅風前清籟飛空谷松如沐炊煙斷續杯底秋山綠

前調

題泖橋
澄鑿寺

陳繼儒

煙水茫茫溪雲半掩堆僧屋
闌干數曲窈窕藏花木

三度風吹送我来投宿西牕竹
月明茶熟橘柚牆頭綠

前調

次着
公韻

施紹莘

寺枕荒塘時時白浪吞僧屋
橋頭路曲廢井當枯木

如此幽閒恰好閒人宿
牕敲竹酒醒茶熟天水鸚哥綠

前調

題雪
圖

施紹莘

水墨江天濛濛野色微微樹
儘堪題句風雪溪橋路

一點人行正在模糊處衝寒去打頭狂絮人遠天涯暮

前調

詠採蓮女

明媛

葉小鸞

粉面新妝淡紅衫子輕羅扇昨宵鄰伴來約蓮塘玩
棹泛扁舟影共蓮花亂深深見綠楊風晚空載閒愁返

前調

葉小鸞

竹徑深深流雲曉度羅幃靜雨絲幾陣滿地桐花冷
濕翠侵着纖暈蒼苔影看無盡倚屏人映一片瀟湘景

前調

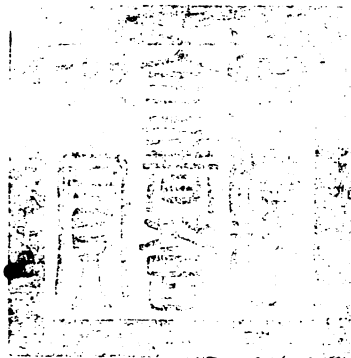
明媛

張引元

時節朱明暖風初入芭蕉院歸期日盼鬆盡黃金釧
病起南樓愁覩將雛燕無由見白雲瞻戀十二闌干徧



御選歷代詩餘卷五



總校官庶吉士臣張能照

校對官庶吉士臣陳崇本

謄錄監生臣胡先鳴

欽定四庫全書薈要

集部

御選歷代詩餘卷六

七

詳校官編修臣汪鏞



欽定四庫全書薈要

御選歷代詩餘卷六目錄四十字

浣溪沙上

韓偓

張曙

南唐李璟

南唐李煜

韋莊二首



薛昭蘊 四首

毛文錫

歐陽炯 二首

顧夔

閻選

毛熙震 二首

李珣 二首

孫光憲 五首

張泌 二首

晏殊 五首

歐陽修 六首

晏幾道 十二首

張先 二首

蘇軾 十四首

黃庭堅 二首

秦觀 三首

晁補之

賀鑄 十首

毛滂 十二首

李元膺

舒亶 三首

趙令時 四首

米芾

蘇庠

周邦彥 六首

曹組

陳克

向子諲

蔡伸

葉夢得

趙師俠

趙鼎

朱敦儒

曾覿

曾惇

辛棄疾
六首

御選歷代詩餘卷六目錄

欽定四庫全書薈要卷二萬六百八十四集部

御選歷代詩餘卷六

四十二字

浣溪沙

上

沙或作紗或名浣紗溪一名小庭花一名滿院春
一名廣寒秋一名霜菊黃一名踏花天雙調四十

二字

浣溪沙

韓偓

宿醉離愁慢髻鬟
六銖衣薄惹輕寒
慵紅悶翠掩青鸞
羅襪況兼金函
苒雪肌仍是玉琅玕
骨香腰細更沉

檀

前調

張曙

枕障熏爐冷繡幃二年終日苦相思
杏花明月兩應知
天上人間何處去
舊歡新夢覺來時
黃昏微雨畫簾垂

前調

南唐李璟

風壓輕雲貼水飛
乍晴池館燕爭泥
沈郎多病不勝衣
沙上未聞鴻鴈信
竹間時聽鷓鴣啼
此情惟有落花

知

前調

南唐李煜

轉燭飄蓬一夢歸欲尋陳迹
悵人非天教心願與身違
待月池臺空逝水
蔭花樓閣漫斜暉
登臨不惜更沾衣

前調

韋莊

惆悵夢餘山月斜
孤燈照壁背
牕紗小樓高閣謝
孃家
暗想玉容何所似
一枝春雪凍梅花
滿身香霧簇朝

霞

前調

韋莊

夜夜相思更漏殘
傷心明月凭闌干
想君思我錦衾寒
咫尺畫堂深似海
憶來惟把舊書看
幾時攜手入長安

前調

薛昭蘊

粉上依稀有淚痕
郡庭花落欲黃昏
遠情深恨與誰論
記得去年寒食日
延秋門外卓金輪
日斜人散暗銷魂

魂

前調

薛昭蘊

握手河橋柳似金蜂鬢輕惹百花心蕙風蘭思寄清琴
意滿便同春水滿情深還似酒杯深楚煙湘月兩沉
沉

前調

薛昭蘊

江館清秋纜客船故人相送夜開筵麝煙蘭燄簇花鈿
正是斷魂迷楚雨不堪離恨咽湘絃月高霜白水連

天

前調

薛昭蘊

紅蓼灘頭秋正涼
印沙鷗跡自成行
整鬢飄袖野風香
不語含顰深浦裏
幾回愁煞棹船郎
燕歸帆盡水茫茫

前調

毛文錫

七夕年年信不違
銀河清淺白雲微
蟾光鵲影伯勞飛
每恨蟪蛄憐婺女
幾回嬌妒下鴛機
今宵嘉會兩相依

依

前調

歐陽炯

天碧羅衣拂地垂
美人初著更相宜
宛風如舞透香肌
獨坐含顰吹鳳竹
園中緩步折花枝
有情無力泥人時

前調

歐陽炯

落絮殘鶯半日天
玉柔花醉只思眠
惹牕映竹滿爐煙
獨掩畫屏愁不語
斜敲瑤枕髻鬟偏
此時心在阿誰

邊

前調

顧 夏

紅藕香寒翠渚平
月籠虛閣夜蛩清
塞鴻驚夢兩牽情
寶帳玉爐殘麝冷
羅衣金縷暗塵生
小牕孤燭淚縱橫

前調

閻 選

寂寞流蘇冷繡茵
倚屏山枕惹香塵
小庭花露泣濃春
劉阮信非仙
洞客姮娥終是月中人
此生無路訪東

鄰

前調

毛熙震

春暮黃鶯下砌前
水晶簾影露珠懸
綺霞低映晚晴天
弱柳萬條垂翠帶
殘紅滿地碎香鈿
蕙風飄蕩散輕煙

前調

毛熙震

雲薄羅裾綬帶長
滿身新裊瑞龍香
翠鈿斜映豔梅妝
佯不覩人空婉約
笑和嬌語太猖狂
忍教牽恨暗形

相

前調

李 珣

晚出閒庭看海棠風流學得內家妝
小釵橫戴一枝芳
琢玉梳斜雲鬢膩縷金衣透雪肌香
暗思何事立殘陽

前調

李 珣

紅藕花香到檻頻
可堪閒憶似花人
舊歡如夢絕音塵
翠疊畫屏山隱隱
冷鋪紋簟水粼粼
斷魂何處一蟬

新

前調

孫光憲

蓼岸風多橘柚香
江邊一望楚天長
片帆煙際閃孤光
目送征鴻飛杳杳
思隨流水去茫茫
蘭紅波碧憶瀟

湘

前調

孫光憲

蘭沐初休曲檻前
暖風遲日洗頭天
濕雲新斂未梳蟬
翠袂半將遮粉臆
寶釵長欲墜香肩
此時模樣不禁

憐

前調

孫光憲

風遞殘香出繡簾
團窠金鳳舞
檐檐落花微雨恨相兼
何處去來狂太甚
空推宿酒睡無厭
爭教人不別猜嫌

前調

孫光憲

輕打銀箏墜燕泥
斷絲高罨畫樓西
花冠閉上午牆啼
粉籜半開新竹徑
紅苞落盡舊桃蹊
不堪終日閉深

閨

前調

孫光憲

烏帽斜敝倒佩魚靜街偷步訪仙居隔牆應認打門初
將見客時微掩斂得人憐處且生疎低頭羞問壁間

書

前調

張泌

鈿轂香車過柳堤樺煙分處馬頻嘶為他沉醉不成泥
花滿驛亭香露細杜鵑聲斷玉蟾低含情無語倚樓

西

前調

張泌

馬上凝情憶舊游
照花淹竹小溪流
鈿箏羅幕玉搔頭
早是出門長帶月
可堪分袂又經秋
晚風斜日不勝愁

前調

晏殊

一曲新詞酒一杯
去年天氣舊亭臺
夕陽西下幾時迴
無可奈何花落去
似曾相識燕歸來
小園香徑獨徘徊

徊

前調

晏殊

紅蓼花香夾岸稠，綠波春水向東流。
小船輕舫好追遊。
漁父酒醒重撥棹，鴛鴦飛去却回頭。
一杯消盡兩眉愁。

前調

晏殊

小閣重簾有燕過，晚花紅片落庭莎。
曲闌干影入涼波。
一霎好風生翠幙，幾回疎雨滴圓荷。
酒醒人散得愁

多

前調

晏殊

宿酒纔醒厭玉卮
水沉香冷嬾熏衣
早梅先綻日邊枝
寒雪寂寥初散後
春風悠颺欲來時
小屏開放畫簾垂

前調

晏殊

楊柳陰中駐彩旌
芰荷香裏勸金觥
小詞流入管絃聲
只有醉吟寬別恨
不須朝暮促歸程
雨條煙葉繫人

情

前調

歐陽修

湖上朱橋響畫輪
溶溶春水浸春雲
碧琉璃滑淨無塵
當路游絲縈醉客
隔花啼鳥喚行人
日斜歸去奈何春

前調

歐陽修

紅粉佳人白玉杯
木蘭船穩棹歌催
綠荷風裏笑聲來
細雨輕煙籠草樹
斜橋曲水遶樓臺
夕陽高處畫屏

開

前調

歐陽修

二月春光厭落梅
仙源歸路碧桃催
渭城絲雨勸離杯
歡意似雲真薄倖
客鞭搖柳正多才
鳳樓人待錦書來

前調

歐陽修

堤上游人逐畫船
拍堤春水四垂天
綠楊樓外出秋千
白髮戴花君莫笑
六幺催拍盞頻傳
人生何處似尊

前

前調 秋千

歐陽修

雲曳香絲綵柱高絳旗風颭出花梢一梭紅帶往來拋
束素美人羞不打却嫌裙慢褪纖腰日斜深院影空

搖

前調

歐陽修

香靨凝羞一笑開柳腰如醉暖相挨日長人困下樓臺
照水有情聊整鬢倚闌無語更兜鞵眼邊牽恨嬾歸

來

前調

晏幾道

臥鴨池頭小苑開
暄風吹盡北枝梅
長莎軟路幾縈回
靜選綠陰鶯有意
漫隨游騎絮多才
去年今日憶同來

前調

柳

晏幾道

二月風和到碧城
萬條千縷綠相迎
舞煙弄日過清明
妝鏡巧看偷葉樣
歌臺妍曲借枝名
晚秋霜霰莫無

情

前調

晏幾道

白紵春衫楊柳鞭
碧蹄驕馬杏花韉
落英飛絮冶游天
南陌暖風吹舞榭
東城涼月照歌筵
賞心多是酒中仙

前調

晏幾道

已折鞦韆不奈閒
却隨蝴蝶到花間
旋尋雙葉插雲鬢
幾褶湘裙煙縷細
一鈎羅韞素蟾彎
綠牋紅豆憶前

歡

前調

晏幾道

團扇初隨碧簟收。畫簾歸燕尚遲留。靨朱眉翠喜清秋。
風意未應迷狹路。燈痕猶自記高樓。露花煙葉與人愁。

前調

晏幾道

唱得紅梅字字香。柳枝桃葉盡深藏。過雲聲裏送離觴。
纔聽便拚衣袖濕。欲歌先倚黛眉長。曲終敲損燕釵。

梁

前調

晏幾道

小杏春聲學浪仙
疎梅清唱替哀絃
似花如雪繞瓊筵
顚粉月痕妝罷後
臉紅蓮
豔酒醒前
今年新調得人憐

前調

晏幾道

浦口蓮香夜不收
水邊風裏欲生秋
棹歌聲細不驚鷗
涼月送歸思
往事落英飄去起
新愁可堪題葉寄東

樓

前調

晏幾道

銅虎分符領外臺
五雲深處彩旌來
春隨紅旆過長淮
千里袴襦添舊暖
萬家桃李間新栽
使星回首是三

台

前調

晏幾道

翠閣朱闌倚處危
夜涼聞捻彩簫吹
曲中雙鳳已分飛
綠酒細傾消別恨
紅牋小寫問歸期
月華風意似當

時

前調

晏幾道

午醉西橋夕未醒
雨花淒斷不堪聽
歸時應減鬢
邊青
衣化客塵
今古道
柳含春意
短長亭
鳳樓爭見路
傍情

前調

晏幾道

家近旗亭酒易沽
花時常得醉工夫
伴人歌笑嬾妝梳
戶外綠楊春繫馬
牀前紅燭夜呼盧
相逢不解有情

無

前調

張先

樓倚江邊百尺高暮煙收處見歸橈幾時期信似春潮
花片片飛風弄葉柳陰陰下水平橋日長人去又經
宵

前調

張先

水滿池塘花滿枝亂香深處語黃鸝東風輕軟弄簾幃
日正長時春夢短燕交飛處柳煙低玉牕紅子鬪碁

時

前調

蘇軾

學畫鴟兒正妙年陽城下蔡困嫣然憑君莫唱短姻緣
霧帳吹笙香嫋嫋霜庭按舞月娟娟曲終紅袖落雙
纒

前調

蘇軾

晚菊花前斂翠蛾按花傳酒緩聲歌柳枝團扇別離多
擁髻淒涼論舊事曾隨織女度銀梭當年今夕奈愁

何

前調

蘇軾

風捲珠簾自上鉤
蕭蕭亂葉報新秋
獨攜纖手上高樓
缺月向人舒窈窕
三星當戶照綢繆
香生霧縠見纖柔

前調

蘇軾

覆塊青青麥未蘇
江南雲葉暗隨車
臨臯煙景世間無
雨脚半收簷斷綫
霜林初下瓦跳珠
歸來冰顆亂黏

鬚

前調 詠橘

蘇軾

菊暗荷枯一夜霜
新苞綠葉照林光
竹籬茅舍出青黃
香霧噀人驚半破
清泉流齒怯初嘗
吳姬三日手猶香

前調

蘇軾

旋抹紅妝看使君
三三五五棘籬門
相挨踏破茜羅裙
老幼扶攜收麥社
烏鳶翔舞賽神村
道逢醉叟臥黃

昏

前調

蘇軾

簌簌衣巾落棗花
村南村北響縑車
牛衣古柳賣黃瓜
酒困路長惟欲睡
日高人渴漫思茶
敲門試問野人家

前調

蘇軾

道字嬌訛苦未成
未應春閣夢多情
朝來何事綠鬟傾
綵索身輕長趁燕
紅腮睡重不聞鶯
困人天氣近清

明

前調

蘇軾

羅韞空飛洛浦塵錦袍不見謫仙人攜壺藉草亦天真
玉粉輕黃千歲藥雪花浮動萬家春醉歸江路野梅
新

前調

蘇軾

細雨斜風作曉寒澹煙疎柳媚晴灘入淮清路漸漫漫
雪沫乳花浮午盞蓼芽蒿笋試春盤人間有味是清

歡

前調

徐州藏
春閣

蘇軾

慚媿今年二麥豐
千畦翠浪舞晴空
化工餘力染天紅
歸去山公應倒載
攔街拍手笑兒童
甚時名作錦熏籠

前調

揚州賞芍
藥櫻桃

蘇軾

芍藥櫻桃兩鬪新
名園高會送芳辰
洛陽初夏廣陵春
紅玉半開菩薩面
丹砂穠點柳枝脣
尊前還有箇中

人

前調方響

蘇軾

花滿銀塘水漫流
犀槌玉板奏涼州
順風環珮過秦樓
遠漢碧雲輕漠漠
今宵人在鵲橋頭
一聲敲徹絳河秋

前調端午

蘇軾

入袂輕風不破塵
玉簪犀壁醉佳辰
一番紅粉為誰新
團扇只堪題往事
新絲那解繫行人
酒闌滋味似殘

春

前調

黃庭堅

飛鵲臺前暈翠蛾
千金新買帝青螺
最難如意為情多
幾處淚痕留翠袖
一春愁思近橫波
遠山低盡不成歌

前調

漁父

黃庭堅

新婦磯頭着黛愁
女兒浦口眼波秋
驚魚錯認月沉鉤
青箬笠前無限事
綠蓑衣底一時休
斜風細雨轉船

頭

前調

秦觀

漠漠輕寒上小樓
曉陰無賴似窮秋
澹煙流水畫屏幽
自在飛花輕似夢
無邊絲雨細如愁
寶簾閒挂小銀鈎

前調

秦觀

錦帳重重捲暮霞
屏風曲曲鬪紅牙
恨人何事苦離家
枕上夢魂飛不去
覺來紅日又西斜
滿庭芳草襯殘

花

前調

秦觀

青杏園林煮酒香佳人初試薄羅裳柳絲搖曳燕飛忙
乍雨乍晴花易老閒愁閒悶日偏長為誰消瘦減容
光

前調

廣陵被
召留別

晁補之

帳飲都門春浪驚東飛身與白鷗輕淮山一點眼初明
誰使夢回蘭芷國却將春去鳳凰城檣烏風轉不勝

情

前調

賀鑄

金斗城南載酒頻
東西飛觀跨通津
漾舟聊送雨餘春
桃李趣行無算酌
桑榆收得自由身
酣歌一曲太平人

前調

賀鑄

落日逢迎朱雀街
共乘青舫度秦淮
笑拈飛絮罥金釵
洞戶華燈歸別館
碧梧紅藥掩蕭齋
願隨明月入君

懷

前調

賀鑄

舊說山陰禊事修漫書繭紙敘清游吳門千載更風流
遶郭煙花連茂苑滿船絲竹載涼州一標爭勝錦纏
頭

前調

賀鑄

閒抱琵琶舊譜尋四絃聲怨却沉吟燕飛人靜畫堂陰
敲枕有時成雨夢隔簾無處說春心一從燈夜到如

今

前調

賀鑄

秋水斜陽遶綠陰
平山隱隱隔橫林
幾家村落幾聲砧
記得西樓凝醉眼
昔年風物似如今
只無人與共登臨

臨

前調

賀鑄

煙柳春梢蘸暈黃
井欄風綽小桃香
覺時簾幙又斜陽
望處定無千里眼
斷來能有幾回腸
少年禁取恁淒涼

涼

前調

賀鑄

鼓動城頭啼暝鴉過雲時送雨些些嫩涼如水逗惺紗
弄影西廂侵戶月分香東畔拂牆花此時相望抵天
涯

前調

賀鑄

樓角紅銷一鏤霞澹黃楊柳帶栖鴉玉人和月折梅花
笑撚粉香歸繡戶半垂羅幙護惺紗東風寒似夜來

些

前調

賀鑄

鸚鵡驚人促下簾
碧紗如霧隔香奩
雪兒窺鏡晚蛾纖
烏鵲橋邊河絡角
鴛鴦樓外月西南
門前嘶馬弄金銜

前調

賀鑄

宮錦袍熏水麝香
越紗裙染鬱金黃
薄羅依約見明妝
繡陌不逢攜手伴
綠牕誰是畫眉郎
春風十里斷人

腸

前調

毛滂

銀字笙簫小小童
梁州吹過柳橋風
阿誰勸我玉杯空
小醉何須眠錦瑟
夜歸不用照紗籠
畫船簾捲月明中

前調

宴太守
張內翰

毛滂

碧霧朦朧鬱寶熏
和風搖曳舞簾旌
花間千騎兩朱輪
金馬天才文作錦
玉堂仙骨氣如冰
湖山何似使君

清

前調

新春
微雪

毛滂

謝女清吟壓郢樓
樓前風轉柳花毬
學成舞態却多羞
半落瓊瑤天又惜
稍侵桃李蝶應愁
酒家先當翠雲棗

前調

仲冬見花
塢櫻桃花

毛滂

小圃韶光不待邀
早通消息與含桃
晚來芳意半寒梢
含笑不言春淡淡
試妝未徧雨蕭蕭
東家小女可憐

嬌

前調

上元游
靜林寺

毛滂

花市東風卷笑聲
柳溪人影亂于雲
梅花何處暗香聞
露濕翠雲裘
上月燭搖紅錦帳
前春瑤臺有路漸無塵

前調

尉園
觀梅

毛滂

曾向瑤臺月下逢
為誰回首矮牆東
春風吹酒退顚紅
庾嶺殷勤通遠信
梅花瀟灑有仙風
晚香多在玉杯

中

前調

寒食初晴對酒

毛滂

小雨初收蝶做團和風輕拂燕泥乾
秋千院落落花寒
莫對清尊追往事更催新火續餘歡
一春心緒倚闌干

前調

寒食初晴見牡丹

毛滂

魏紫姚黃欲占春不教桃杏見
清明殘紅吹盡恰纔晴
芳草池塘新漲綠官橋楊柳半拖青
秋千院落管絃

聲

前調

武康社日

毛滂

碧戶朱牕小洞房
玉醅新壓嫩鵝黃
半青橙子可憐香
風露滿簾清似水
笙簧一片醉為鄉
芙蓉繡冷夜初長

前調

毛滂

本是青門學灌園
生涯渾在亂山前
一犁春雨種瓜田
別後倩雲遮鶴帳
來時和月寄漁船
傍人莫做長官

看

前調

毛滂

煙柳風蒲冉冉斜小牕不用著簾遮載歸山影轉灣沙
略約斷時分岸色蜻蜓立處過汀花此情此水共天
涯

前調

毛滂

濼濼金波暖做春疎疎煙柳瘦于人柳邊半醉不勝情
未解畫船閒待月緩歌金縷細留雲將雲帶月入東

門

前調

李元膺

飲散蘭堂月未中
驂騑驕簇絳紗籠
玳簪促坐客從容
已醉人間千日酒
賜來天上密雲龍
蓬山清興欲乘風

前調

舒亶

燕外青樓已禁煙
小寒猶自薄勝絛
畫橋紅日下鞦韆
惟有尊前芳意在
應須沉醉倒花前
綠牕還是五更

天

前調

舒 亶

金縷歌殘紅燭稀
梁州舞罷小鬟垂
酒醒還是獨歸時
畫棟日高來語燕
綺牕風暖度游絲
幾多綠葉上青枝

前調對基

舒 亶

黑白紛紛小戰爭
幾人心手鬪縱橫
誰知勝處本無情
謝傅老來思別墅
杜郎閒去憶鏖兵
何妨談笑下聊

城

前調

趙令時

槐柳春餘綠漲天酒旗高插夕陽邊誰家牆裏笑鞦韆
往事不堪樓上看新愁多向曲中傳此情銷得是何
年

前調

趙令時

少日懷山老住山一官休務得身閒幾年食息白雲間
似我樂來真是少見人忙處不相關養真高靜出塵

寰

前調

王晉卿
筵上

趙令時

風急花飛晝掩門一簷殘雨滴黃昏便無離恨也銷魂
翠被任熏終不暖玉杯慵舉幾番溫箇般情事與誰

論

前調

劉平叔
家妓

趙令時

穩小弓鞦三寸羅歌唇清韻一櫻多燈前秀豔總橫波
指下鳴琴清香渺掌中回旋小婆娑明朝歸路奈情

何

前調

米芾

日射平溪玉宇中雲橫遠渚岫重重野花猶向澗邊紅
靜看沙頭魚入網閒支藜杖醉迎風小春天氣惱人
濃

前調 題畫

蘇庠

水榭風微玉枕涼牙牀角簟藕花香野塘煙雨罩鴛鴦
紅蓼渡頭青嶂遠綠蘋波上白鷗雙淋浪淡墨水雲

鄉

前調

周邦彥

翠葆參差竹徑成新荷跳雨碎珠傾曲闌斜轉小池亭
風約簾衣歸燕急水搖扇影戲魚驚柳梢殘日弄微
晴

前調

周邦彥

日射敲紅蠟蒂香風乾微汗粉襟涼碧綃對捲簾紋光
自翦柳枝明畫閣戲拋蓮葯種橫塘長亭無事好思

量

前調

周邦彥

爭挽桐花兩鬢垂
小妝弄影照清池
珠簾踏鞵趁蜂兒
跳脫添金雙腕重
琵琶破撥四絃悲
夜寒誰肯翦春衣

前調

周邦彥

雨過殘紅濕未飛
疎籬一帶透斜暉
游蜂釀蜜竊香歸
金屋無人風竹亂
夜篝盡日水沉微
一春須有憶人

時

前調

周邦彥

水漲魚天拍柳橋
雲鳩拖雨過江皋
一番春信入東郊
閒碾鳳團消
短夢靜看燕子壘
新巢又移日影上花梢

前調

周邦彥

小院閒窗春色深
重簾未捲影沉沉
倚樓無語理瑤琴
遠岫出雲催薄暮
細風吹雨弄輕陰
梨花欲謝恐難

禁

前調

曹組

柳絮池臺淡淡風碧波花嶼小橋通雲連麗宇倚晴空
芳草綠楊人去住短牆幽徑燕西東攀條弄蕊得從
容

前調

陳克

淺畫香膏拂紫絲牡丹花重翠雲偏手按梅子並香肩
病起心情終是怯倦來體態不勝憐旋移鍼線小姑

前

前調

向子諲

壁月光中玉漏清
小梅疎影水邊明
似梅人醉月西傾
梅欲黃時朝暮雨
月重圓處短長亭
舊愁新恨若為情

前調

五月
西湖

蔡伸

雙鳳雷文拂手香
青紗衫子澹梳妝
冰姿綽約自生涼
虛掉玉釵驚翡翠
緩移蘭棹趁鴛鴦
鬢髮風亂綠雲

長

前調 重陽

葉夢得

小雨初回昨夜涼
繞籬新菊已催黃
碧雲無際卷蒼茫
千里斷鴻供遠目
十年芳草挂愁腸
緩歌聊與送清觴

前調

趙師俠

雲絮飄池點綠漪
舞風游漾燕交飛
陰陰庭院日遲遲
一縷水沉香散後
半甌新茗味回時
脩閒萬事總忘

機

前調

趙鼎

濫濫春嬌入眼波
勸人金盞緩笙歌
不禁粉淚搵香羅
暮雨朝雲相見少
落花流水別離多
寸腸爭奈此情何

前調

朱敦儒

雨濕清明煙火殘
碧溪橋外燕泥寒
日長獨自倚闌干
脫箨修篁初散綠
褪花新杏未成酸
江南春好與誰

看

前調 櫻桃

曾 覲

穀雨郊園喜弄晴
滿林璀璨綴繁星
筠籃新採絳珠傾
樊素扇邊歌未發
葛洪爐內藥初成
金盤乳酪齒流
冰

前調

曾 惇

無數春山展畫屏
無窮煙柳照溪明
花枝缺處小舟橫
紫禁正須紅藥句
清江莫與白鷗盟
主人元自是仙

卿

前調

辛棄疾

北壟田高踏水頻西溪禾早已嘗新
隔牆沽酒煮纖鱗
忽有微涼何處雨更無留影霎時雲
賣瓜人過竹邊村

前調

辛棄疾

寸步人間百尺樓孤城春水一沙鷗
天風吹樹幾時休
突兀趁人山石很朦朧避路野花羞
人家平水廟東

頭

前調

辛棄疾

歌串如珠个个匀
被花勾引笑和顰
向來驚動畫梁塵
莫倚笙歌多樂事
相看紅紫又拋人
舊巢還有燕泥新

前調

辛棄疾

梅子生時到幾回
桃花開後不須猜
重來松竹意徘徊
慣聽禽聲應可譜
飽觀魚陣已能排
晚風挾雨喚歸

來

前調

辛棄疾

不世孤芳肯自媒
直須詩興與推排
不然喚起酒邊來
自有陶潛方有菊
若無和靖即無梅
祇今何處向人
開

前調

辛棄疾

臺倚崩崖玉滅痕
青山却作捧心顰
遠林煙火幾家村
引入滄浪魚得計
展成寥闊鶴能言
幾時高處見層

軒

御選歷代詩餘卷六